



**POLÍTICA**

**Trinidad Jiménez y Tomás Gómez buscan apoyos en el Noroeste**  
pág. 4



**DEPORTES**

**Becerril, Robledo y Morazarzal: sólo para los más 'duros'**  
pág. 10



**CULTURA**

**Rock, pop y flamenco de calidad para las noches de septiembre**  
pág. 19



**CULTURA, OCIO Y DIVERSIÓN EN LAS FIESTAS**

# La tradición manda

**BMW Premium Selection.  
Vehículos Ocasión Certificados.**

**BMW Premium Selection**  
Vehículos Ocasión Certificados



¿Te gusta conducir?

Movilnorte

Movilnorte  
Autovía A-6  
Km 23,100  
Las Rozas  
Tel.916347673



## DESDE LA JAROSA

*Hipócritas poliquierías*

MÁIMPINO

Enviarnos montones de dinero a países subdesarrollados mientras nos subdesarrollamos nosotros.

-Tratamos de salvar la integridad física del toro de lidia pero no permitimos amanecer a nuestros propios fetos humanos.

-Invitamos a todo tren a amigos extranjeros mientras miembros de nuestra comunidad no tienen para comer.

-Damos la mano y palmadas en la espalda a poderosos tiranos de igual manera que a ejemplares regidores.

-Nos adueñamos con exceso de los éxitos de nuestros deportistas, como triunfos propios. Las derrotas son solo de ellos.

-Comemos a dos carrillos y a manos llenas, pero ignoramos al vecino con sus tremendas penurias.

-Sonreímos siempre, aunque el pueblo esté recriminando nuestras tropelías.

-Guardamos las distancias, con frecuencias abismales, en los plenos municipales, autonómicos y nacionales, y después nos vamos todos juntos de copas.

-Reservamos meticulosamente nuestras miserias mientras destapamos abruptamente las de los opositores.

-No nos privamos de ofrecer hasta el globo terráqueo entero cuando estamos en campaña electoral y no nos sonrojamos en absoluto de los constantes incumplimientos...

-¡Ojo!, amigos, después del calentito verano nos llegarán las colosales hogueras de unos otoños, inviernos y primaveras más que moviditos. Habrá elecciones a corto plazo. Seguro.

Y a todo esto el Sr. Rodríguez, supuesto presidente de todos (¿?) los españoles, presume de canas, cara avinagrada (¿talante?) y prescindir de vacaciones (¿?) veraniegas... como si el resto del año trabajara de verdad.

España es diferente... ¿pero en qué, donde, cómo, cuándo y cuánto?

## SUBE - BAJA



**Paula Vargas.** La gimnasta roceña ha conseguido la medalla de plata en salto en los JJ. OO. para jóvenes celebrados en Singapur. Según los expertos, esta medalla es un "éxito espectacular" para la gimnasia artística española. Además, es campeona de España individual, oro en paralelas y plata en barra, salto y suelo.



**Juan Siguero.** Pese a la que está cayendo, el alcalde de Boadilla del Monte sigue demostrando que no tiene nada que ocultar, que su único empeño es trabajar por su pueblo. Aplaudimos su esfuerzo, pese a que algunos quieran quitárselo de enmedio para acceder al poder. Animo.



**Tomás Martín.** El TSJM ha confirmado la fianza de 1,5 millones impuesta al que fuera vicepresidente de la EMSV de Boadilla del Monte, cuando Arturo González era alcalde. También ha instado al ex alcalde majariego, Guillermo Ortega, a que deposite su fianza.



**Fco. Javier Velázquez.** Las condiciones laborales que padecen los agentes de la Guardia Civil son vergonzosas. El director general debería justificar su sueldo mejorando la dignidad laboral de los agentes, que denuncian "amenazas, conflicto, frustración y descontento"

## LACOLUMNADELETONA

*El FARTP: éramos pocos y parió la abuela*

José María LETONA

Según la agencia EFE, se ha recibido en la Delegación de Gobierno un comunicado firmado por un grupo que se autodenomina "Frente Armado Revolucionario de Torreldones Pueblo" (FARTP). En éste escrito asumen la responsabilidad de los continuados robos de la bandera española que se iza en la Plaza de la Constitución.

Insisten en que seguirán haciéndolo hasta que se acepte la segregación del pueblo de la colonia. "Tenemos nuestra propia cultura y lengua", añaden, para dar contenido a su reclamación.

"No nos arredra la instalación de cámaras de vigilancia; nuestra lucha seguirá".

Las autoridades afirman que no cederán. Para ello han adquirido 366 banderas. El alcalde, Don Carlos Galbeño, afirma: "ya tenemos resuelto el problema para el año que viene aunque sea bisiestro".

Entre los vecinos se especula sobre lo que hará, cuando asuma el poder, Javier Laorden en relación a este enojoso asunto.

Por otro lado, y en rueda de prensa, el concejal Mur ha afirmado que ni él ni nadie más de su agrupación -él y otro-, son los responsables de estos desmanes. Para demostrar su inocencia argumenta: "si hubiéramos sido nosotros habríamos puesto la bandera republicana".

Ante esta singular situación un grupo de vecinos nos recuerda que no es lo mismo tres pelotas negras que tres negras en pelotas.

(No deje de leer la próxima colaboración de Letona: ¡Enhorabuena Navarrete!)

## LA IMAGEN

*Por si no ha quedado claro...*

Cada vez que vemos el acceso a la carretera de El Plantio (Majadahonda) desde Pozuelo de Alarcón (Cercanías 'El Barrial') nos asalta la misma duda: ¿Habrà alguna señal como esta en toda la Comunidad de Madrid? En el primer panel explican que para acceder a la A-6 en dirección Madrid hay que entrar en la rotonda y dar toda la vuelta ¿No ha quedado claro? ¡Pepe, píntate unas flechas curvadas rodeando un círculo! ¿Sigue sin quedar claro? Pongamos detrás una señal de 'prohibido el cambio de sen-

tido a la derecha', justo encima del 'ceda el paso'... ¡Ah! Y una flecha indicando por dónde se accede ¿Sigue sin estar claro que llegamos a una rotonda? Pongamos una señal de 'rotonda' en la isla central y otra de 'prohibido' en la parte izquierda, que nadie gire en sentido contrario (debe ser habitual).

Una última duda: ¿Habrà gente que siga sin enterarse? En total, son cinco señales para la misma maniobra en unos 15 metros de recorrido, casi nada.

## EL QUIOSCO

*En busca de soluciones*

Juan Vicioso. Presidente de FEMCAPRENS

Las últimas noticias indican que la macro-distribuidora DIMA ya es un hecho a partir del lunes 6 del corriente, aunque las facturas y albaranes seguimos recibiendo las con su cabecera correspondiente 'Siglo XXI - Gelesa - Distrituras y Logintegral' y no tenemos información fehaciente de cuándo será totalmente operativa con todos los fondos prensa-revistas-coleccionables y en una sola factura y albaranes a nombre ya de la nueva distribuidora DIMA.

De momento, lo que sí tenemos es más problemas: faltas de abono, pedidos y publicaciones no recibidas, falta de muchos títulos; sobre todo a los que habéis cerrado unos días de vacaciones, imposibilidad razonable de llamar y que atiendan atrasados, facturas y otras gestiones. Por nuestra parte, todos los días reclamamos que habiliten líneas telefónicas, faxes, correos electrónicos efectivos y operables, aunque sabemos ya por experiencia con los cambios (y más de esta envergadura) que comenzar no es nada fácil para ellos, lo que no podemos aceptar es que no tenga solución más rápida y que nos pidan paciencia a nosotros y nuestros clientes. Hoy más que nunca y estando como está este sector, necesitamos mayor y mejor servicio y, por supuesto, diario.

Deseamos pronta solución y para la misma trabajamos. Las pruebas sólo salen bien con agua y jabón; esto es un proyecto de grandes proporciones y deben hacerlo sólido y fiable; que elimine problemas diarios, por lo cual si no quieren multiplicarnos las incidencias el trabajo y los cabreos, en esta profesión que lo que sobra es improvisación y necesita mucha más atención diaria para que todos - editores, distribuidores y nosotros - atendiendo a nuestros clientes como se merecen -, caminemos hacia adelante, que falta nos hace.

## EDITORIAL

## La alegría de volver al trabajo

Ya está bien de vacaciones. Muchos padres hacen suya esta afirmación después de casi tres meses sin colegio. Ya no saben qué hacer con los hijos. Por un lado, es comprensible, pero los niños en edad escolar están en su derecho de disfrutar de un período de descanso 'cerebral'. Ahora, cuando comience el curso, el citado reposo mental llegará también para los progenitores que, a su vez, están deseando alargar sus vacaciones más tiempo. Pero ¿Es realmente adecuado que en España se estipule un mes de vacaciones por año? Este país es un privilegiado en este sentido. En Estados Unidos, China o Japón, por ejemplo, ni siquiera pasa por la imaginación de la sociedad el tener más de una semana de descanso al año. Tal vez por eso, entre otros motivos, sirvan de referencia a la hora de preguntarse cómo un país puede llegar a ser una potencia industrial y económica.

Pero tampoco se trata de cambiar una costumbre (algunos lo llaman 'derecho') tan arraigada en nuestra sociedad... Tal vez sí convendría llamar la atención sobre la tan manida 'depresión post-vacacional', tema recurrente en tertulias radiofónicas y columnas de opinión de los medios de comunicación. Estando como está el panorama, con una previsión de 300.000 parados más de aquí a final de año y el PIB bajando durante todo 2011, deberíamos cambiar la depresión por la alegría de tener un puesto de trabajo que ocupar, aunque sea con un salario por debajo de la formación y experiencia profesional del trabajador.

Después de escuchar -atentamente- las palabras del ministro de Trabajo (sobre los datos del paro, no sobre su regreso a 'su país'), no cabe otra opción: hay que alegrarse de volver a trabajar, de tener la oportunidad de seguir contando lo que ocurre en nuestro querido Noroeste madrileño. SIERRA Madrileña se alegra de poder seguir encontrándose con sus lectores y de seguir contando con la confianza de sus anunciantes, que encuentran en este medio de comunicación con 28 años de historia la mejor plataforma para dar a conocer sus productos o actividades. Por nuestra parte, reafirmamos nuestro compromiso de apoyar y fomentar cualquier iniciativa empresarial, de defender cualquier proyecto que suponga desarrollo, crecimiento y estabilidad (empresarial y laboral). Este periódico también es una empresa, y como tal, intentará hacerlo cada día mejor para seguir siendo referente de la prensa comarcal y regional, para conseguir que la Administración encuentre aquí el reflejo de las necesidades de los habitantes del Noroeste, y para que los madrileños conozcan las actuaciones y decisiones que se toman cada día en ayuntamientos y Gobierno regional, en las asociaciones vecinales, culturales y deportivas. Sólo así podremos seguir cumpliendo con nuestra cita quincenal (en papel) y diaria (en internet). Esta empresa se alegra sobremanera por la vuelta al trabajo. Contamos con su confianza.

# SIERRA Madrileña

Fundado en 1983 por D. Luis Murciano Blanco  
Cofundadoras  
Teresa Ruiz Martí - Teresa Murciano Ruiz

Edita: EDICIONES CASTER S. L.

**Directora**  
María Gracia  
mgracia@sierramadrid.es

**Maquetación**  
A. Sánchez  
maquetacion@sierramadrid.es

**Redacción**  
redaccion@sierramadrid.es

Alicia Bravo  
Flavia C.  
A. Bressanello  
María López  
Ernesto López  
Deportes: Goyo Ybort  
Fotografía: Jotacas

**Colaboradores**

Javier Quero  
Marcelo Izquierdo  
Juan Vicioso  
Letona  
Quique Ribas  
T. Sánchez Gallardo  
Bárbara Royo

**Administración**

Felipe Heredero  
admin@sierramadrid.es

**Publicidad**

publicidad@sierramadrid.es

SIERRA Madrileña  
D.L.: AV-70/1996.  
Edificio Burgosol. c/ Comunidad  
de Madrid, 35 bis. Oficina 16  
28231 Las Rozas (MADRID)

Tel.: 91 710 50 73

admin@sierramadrid.es  
www.sierramadrid.es

ISSN 1575-7153  
Imprime: Calprint.  
Distribución:  
Publicaciones 2000, S. L.

Próximo número de

# SIERRA Madrileña

viernes, 24 septiembre 2010

NOTA del Editor: SIERRA Madrileña no se responsabiliza ni se identifica necesariamente con las opiniones expresadas por sus lectores y colaboradores, limitándose a convertirse en canal transmisor de las mismas.

## CARTAS AL DIRECTOR

### UNA ÚNICA FLOR

Sobre el alma dolorida por tanto dolor, sobre el caparazón que nos cubre a todos y que de tragedias inmensas y espeluznantes hacemos líneas efímeras para los periódicos, imágenes rápidas aunque macabras para las emisoras de radio o televisión y para que unos señores desocupados utilicen sus delirantes ráfagas para rellenar debates interminables y coloquios donde lo que prima es la pelea política o interesada (para el caso, lo mismo) con el fin de derrotar al contrincante u opositor.

Habría que arrancar una flor blanca, roja, azul o incolora y clavarla en nuestros corazones para que sangren de una vez por todas.

Hay millones de personas muriendo, sufriendo, en obligado ayuno hasta la extenuación y otros millones, pero menos, viviendo en una sociedad donde lo que mola es el último invento. Al paso que vamos, incrustados en esta estúpida, delirante e inconsciente vorágine, llegará el día que sea imposible encontrar esa última flor. Y el corazón, nuestros corazones se habrán secado, sin vuelta atrás.

Marcelo Izquierdo. Guadarrama.

### PUNTOS LIMPIOS

Estimada Directora: Ayer me desplacé hasta el Punto Limpio de Colmenar Viejo a llevar:

- Un archivador metálico
- Una cama plegable
- Un mueble de cajones
- Varias alfombras viejas
- Un par de espejos

Ante la imposibilidad de meter todo eso en mi coche, pedí prestada una furgoneta en mi empresa. Al llegar al mencionado Punto de recogida selectiva de residuos no me dejaron descargar las mercancías porque, según me dijo el "vigilante" del punto limpio las empresas no pueden reciclar. Indignado le dije al custodio de la basura que, tal y como rezaba la rotulación de la furgoneta, la empresa se dedicaba a la informática y yo llevaba muebles y alfombras. Su respuesta fue la misma: las empresas no pueden reciclar.

Una vez en casa llamé a la Concejalía de Limpieza para que me enviaran el servicio de recogida de enseres viejos y para mi sorpresa enviaron uno de los camiones normales de recogida de basura en el que depositaron juntos los muebles de madera, el archivador metálico, la cama, las alfombras y los espejos, activando a continuación la presa neumática destrozando muebles que estaban en perfecto estado y que podrían haber servido a otras personas.

Juan José Esteban. Colmenar Viejo.

Envíe su carta a: redaccion@sierramadrid.es adjuntando nombre, dirección y DNI. El texto no podrá superar las diez líneas mecanografiadas.

## CON TODO MI "HUMOR" - QUERO





C.VILLABA

## Septiembre de obras

RSM

Antes de que acabe este mes finalizarán las mejoras en las instalaciones de calefacción de la Ciudad Deportiva y darán comienzo las obras de soterramiento del transformador de Santa Teresa. Pero hay más, el soterramiento de una línea eléctrica de media tensión en la calle Tomás Bretón; la remodelación de carriles bici y la rehabilitación de zonas deportivas. La Junta de Gobierno ha adjudicado también la contratación de las obras de mejora de la eficiencia energética del alumbrado público y supresión de barreras arquitectónicas; las obras de recuperación del margen derecho del Río Guadarrama desde la calle Pardo Santallana hasta la calle Alpedrete; las obras de Actuación Medioambiental para la recuperación de espacios degradados en el casco urbano; así como la instalación de equipamiento para el nuevo Depósito del Archivo Municipal. Se adjudican así diversas actuaciones en materia mediambiental e infraestructuras con lo que se completan los trámites para poner en marcha al completo todos los proyectos incluidos en el Fondo Estatal para el Empleo y la Sostenibilidad 2010 del Gobierno de España, con una inversión total de casi seis millones de euros.

### ▲ NOROESTE

## Jiménez y Gómez buscan votos

**RSM**  
A la espera de lo que suceda en octubre, cuando los socialistas madrileños concurrirán a un proceso electoral interno para manifestar quién quieren que sea su candidato frente a Aguirre en la lucha por la Comunidad, las espadas siguen en todo lo alto.

Los dos rivales poseen otros tantos grandes valedores en la zona Noroeste, por la que en los últimos días han paseado sus candidaturas. Trinidad Jiménez en Collado Villalba y Tomás Gómez en Manzanares el Real tienen sus dos cuarteles generales desde los que se dirigen las estrategias en la comarca. En estos dos municipios, dos alcaldes socialistas, José Pablo

González y Óscar Cerezal, respectivamente, son la punta de lanza de los candidatos. González ha mantenido sonados desencuentros con el secretario general del PSM casi desde su llegada al cargo, y por eso a nadie extraña su apoyo incondicional a la ministra de Sanidad. Aún así el regidor villalbino no pierde ni una oportunidad para dejar clara su apuesta "por una candidata que no viene impuesta ni designada por nadie y que tiene que luchar contra un aparato férreo, el regional, que controla el secretario general". Lo cierto es que la candidatura de Trinidad Jiménez cuenta con el respaldo del propio presidente del Gobierno. El respaldo de la "oficialidad" no ha hecho mella,

sin embargo, en el ánimo del alcalde de Manzanares el Real, Óscar Cerezal, hombre de máxima confianza de Gómez, hasta el punto de ser quien le antecedió en el uso de la palabra en la presentación del aspirante celebrada en la sede madrileña de UGT. Cerezal dijo entonces que su jefe de filas "sabe lo que es ser alcalde de su pueblo y hablar con los vecinos cara a cara". Asimismo proclamó que "Tomás no es el candidato que ha dicho no a Zapatero, sino el que ha dicho sí a 18.000 habitantes".

Los equipos de los dos candidatos no desprecian ni un solo apoyo y la guerra de cifras hace intuir que las de ambos están hinchadas. Lo más significativo son las presencias

de los líderes socialistas de la comarca en cada acto convocado. Así, podemos hablar de que Gómez suma los favores de las agrupaciones socialistas de Boadilla, el Pardillo y Galapagar, con el ex alcalde Manuel Cabrera y los concejales C. Ardonagaui y Hans Bock. Y son sonoros los silencios de los líderes locales de Pozuelo, Las Rozas y Majadahonda. Por su parte, Jiménez anota entre sus incondicionales, aparte del alcalde de Villalba, el de Cercedilla, y a diversas directivas locales como la de Collado Mediano y plataformas creadas en municipios como Torre-ldones, Alpedrete, Moralzarzal, Los Molinos, Guadarrama o San Lorenzo de El Escorial.

### ▲ MAJADAHONDA

## Más calles peatonales

**RSM**  
Pasear por el centro de la localidad sin tráfico cada vez es más fácil. El alcalde ha inaugurado la peatonalización del Bulevar Cervantes y la ampliación de la Gran Vía que permitirá que los vecinos dispongan de más zonas para el paseo y de espacios más cómodos y accesibles. En total 20.000 metros cuadrados peatonales, con jardines y juegos infantiles, y cerca de tres millones de inversión.



Los alcaldes de Villanueva de la Cañada, Majadahonda y Boadilla del Monte, junto a la directora general de Comercio, en la inauguración (el jueves 9) de la zona peatonalizada Gran Vía y Bulevar Cervantes

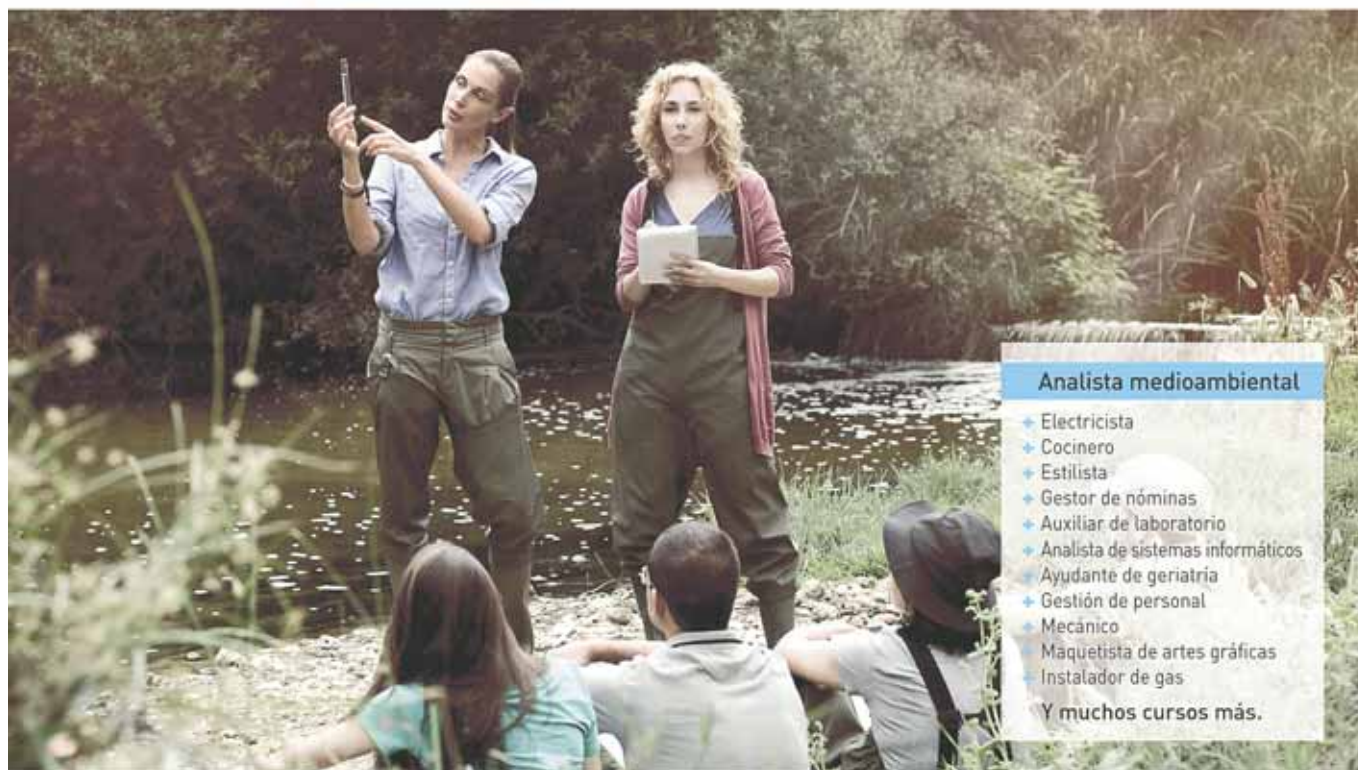
### ▲ GUADARRAMA

## A oscuras por un nuevo robo de cable del alumbrado público

**RSM**  
La carretera de Alpedrete M-619 volvió a sufrir hace unos días las consecuencias de un nuevo robo de cable de cobre del alumbrado público. Una nueva actuación que dejó a la zona sin luz por segunda vez este mes. Unos 400 metros de cable fueron sustraídos de las arquetas situadas en el inicio de la vía, interrumpiendo el sumi-

nistro e impidiendo el tránsito seguro de los vecinos a sus domicilios. Este robo se une a los otros 700 metros de cable sustraídos hace unas semanas. Dos actuaciones que complican la seguridad de las personas y que supone un desembolso de cerca de 15.000 euros a las arcas municipales. La Policía Local ha instado a los vecinos a denunciar cualquier acto sospechoso.

# + más preparados que nunca



### Analista medioambiental

- Electricista
- Cocinero
- Estilista
- Gestor de nóminas
- Auxiliar de laboratorio
- Analista de sistemas informáticos
- Ayudante de geriatría
- Gestión de personal
- Mecánico
- Maquetista de artes gráficas
- Instalador de gas

Y muchos cursos más.

## FORMACIÓN PARA EL EMPLEO DE LA COMUNIDAD DE MADRID

**14.000**  
CURSOS

**200.000**  
PLAZAS

**230** MILLONES DE EUROS  
INVERTIDOS EN FORMACIÓN

para mejorar tus oportunidades de acceso al mercado laboral o mejorar en tu trabajo.

Infórmate en:

[www.madrid.org](http://www.madrid.org)  
oficinas de empleo



Comunidad de Madrid

[www.madrid.org](http://www.madrid.org)

## MORALZARZAL

EN MARCHA UN NUEVO SERVICIO WEB  
PARA COMPARTIR COCHE

# Cita a través de internet para bajar a Madrid

**ALICIA BRAVO**  
Atrás quedaron las gestiones que se hacían entre los amigos o vecinos para conocer quién coincidía en horarios de entrada al trabajo, quién tenía coche y si era de nuestro agrado la compañía de quien compartía con nosotros esos kilómetros de Bus-Vao o atasco en la A6 a primera hora de la mañana. Los vecinos de Moralzarzal, ya no tienen que tirar de agenda para compartir vehículo. Ahora, su ayuntamiento ha puesto a su disposición una idea excelente a la hora de compartir el coche en los desplazamientos diarios que muchos de ellos realizan a la capital y otros munici-

pios cercanos. La web municipal ha abierto un nuevo servicio para compartir coche. Una zona de registro donde los vecinos pueden indicar sus datos de contacto, cuales son los horarios de desplazamiento de los usuarios, tanto de ida como de vuelta, así como la zona de destino a la que se va a desplazar. Incluso es posible indicar limitaciones como que no se desea compartir vehículo si el otro usuario quiere fumar en él.

De esta forma, el programa selecciona de manera automática candidatos para viajar juntos y, tras la aprobación por parte de los dos usuarios, y no antes, proporciona la información de con-



Uno de los objetivos del programa es posibilitar a los usuarios el acceso al BUS-VAO

tacto a ambas partes. Una vez completado el proceso y pasados unos días, el programa permite tanto al conductor como al acompañante evaluarse entre sí, con el fin de dar mayor seguridad a

otros que en el futuro compartan el viaje con ellos, muy en la línea de las nuevas webs sociales.

### Objetivos

El Consistorio pretende dismi-

nuir el número de vehículos, ahorrar dinero a sus vecinos, contribuir con el medio ambiente, disminuir el consumo energético en combustible y hacer más ameno los desplazamientos diarios.

## ALPEDRETE

### Mejoras en la M-620

Desde primeros de septiembre varios operarios trabajan en la instalación del alumbrado público, en la decoración del entorno y en la modernización de la señalización de la carretera M-620, desde la intersección con la M-619 (glorieta de los colegios) hasta la Urbanización Deviasa y Arroyo de los Sauces, unos 500 metros. Las obras, financiadas por la Comunidad de Madrid y con un importe de 59.000 euros tienen previsto durar hasta mediados de este mes. Estos trabajos tienen como objetivo mejorar la movilidad, seguridad y visibilidad de conductores y peatones del municipio. En palabras de la alcaldesa, Marisol Casado, "con estas mejoras la M-620 adapta sus infraestructuras en este tramo de casi dos kilómetros a las nuevas necesidades surgidas por el crecimiento que ha venido experimentando la zona en los últimos años, y damos así respuesta a la demanda de los vecinos".



## TORRELODONES

# Una parada de cinco minutos en la farmacia

**MARÍA LÓPEZ**  
Cuántas veces al año vamos a la farmacia y cuántas veces dejamos el coche en segunda fila y mal aparcado porque se trata de poco tiempo y no vamos a estar dando vueltas en busca de aparca-

miento. Para evitar esta situación tan habitual, Torrelotones ha llevado a cabo una iniciativa casi pionera en nuestra región como es la creación de una plaza de aparcamiento frente a tres farmacias del municipio y en las que únicamente

se puede estacionar el coche durante cinco minutos. Las plazas están señalizadas, siendo de uso exclusivo para quienes deban acudir a estos establecimientos. El objetivo es claro, evitar obstáculos para la circulación viaria.

Las farmacias que disponen de este servicio son la de las calles Jesusa Lara, Los Huertos y Carlos Picabea.

## GALAPAGAR

### Vigilancia y multas en las Fiestas

De manera extraordinaria y con motivo del inminente inicio de las Fiestas Patronales, se ha reunido la Junta Local de Seguridad para coordinar todos los medios humanos y materiales disponibles para garantizar la seguridad de todos los vecinos y visitantes en estas fechas. Entre las medidas que se han adoptado destaca el mayor número de efectivos de la Guardia Civil y una mayor vigilancia. Dada la preocupación despertada tras los incidentes ocurridos en Torrelotones y en Pozuelo el año pasado, se ha incidido especialmente en la necesidad de cumplir con las normas sancionadoras y perseguir actos delictivos o vandálicos que, en caso de ser penados, pueden llegar a suponer hasta 6.000 euros de multa. Otro de los acuerdos importantes a los que se ha llegado es la realización de controles de identificación en los accesos al municipio para garantizar que durante estos días de celebración las visitas a la localidad sean más seguras.

**nuevo**

# Carrefour El Pinar

I ♥  
SIN BARRERAS

El nuevo Carrefour El Pinar quiere ser un hipermercado accesible para todos.

Un hipermercado en el que las personas mayores o con movilidad reducida encontrarán carros adaptados a sus necesidades.

Un hipermercado en el que las personas discapacitadas dispondrán de plazas más amplias de aparcamiento situadas junto a la entrada y de cajas especiales adaptadas a sus necesidades.

Un hipermercado en el que las personas con dificultad auditiva contarán con la asistencia de intérpretes que a través del lenguaje de signos resolverán todas sus dudas.

**Porque no encuentro problemas sino soluciones.**

Ctra. Madrid-La Coruña, km 22. Las Rozas

[www.carrefour.es](http://www.carrefour.es)



## BOADILLA DEL MONTE

# Remodelación del casco urbano

MARÍA LÓPEZ

En el próximo Pleno municipal, que tendrá lugar el último viernes de septiembre está prevista la aprobación del Plan Especial de Rehabilitación del Casco, así como la declaración de Área de Rehabilitación Integrada, actuaciones necesarias para el inicio de uno de los planes más ambiciosos del Consistorio: la rehabilitación de todo el casco urbano. Afectará a 1.376 viviendas y 133 edificios, y mejorará la estética y los servicios de toda la zona incluyendo la creación de nuevos entornos de uso público.

El Plan de Rehabilitación ha sido puesto en marcha tras realizar un estudio en profundidad del parque de viviendas del casco antiguo y de su estado de conservación.

Del total de 133 edificios del que se compone tan solo 15 tienen una antigüedad inferior a 15 años.

En el casco urbano se concentra la población de mayor edad lo que, unido al hecho de que la mayor parte de estas fincas carece de ascensor, incide directamente en la calidad de vida de estos vecinos.

### Financiación novedosa

Con el fin de poder gestionar y conseguir financiación para las distintas intervenciones a acometer, el Plan contempla la solicitud de la declaración de Área de Rehabilitación Integrada (A.R.I.) para todo el casco urbano, la elaboración y aprobación de un Plan Especial de Reforma interior y la

financiación parcial de las actuaciones en edificios mediante el aprovechamiento de los espacios bajo cubiertas y siempre que la Comunidad de Propietarios así lo solicite. Esta novedosa fórmula para financiar la rehabilitación integral de edificios, "que es plenamente compatible con el Plan General de Ordenación Urbana en vigor" según fuentes municipales, permitirá que numerosos vecinos puedan beneficiarse de una mejora integral de sus edificios, en muchos casos, sin tener que asumir coste alguno. Los próximos días 22, 23 y 24 de septiembre un autobús de la Comunidad de Madrid visitará el municipio para explicar a los vecinos las ayudas regionales a las que pueden optar.

### Reforma sin precedentes

"Con estas obras vamos a acometer una reforma sin precedentes en nuestro casco urbano con el fin de que todas y cada una de las viviendas de nuestra localidad cumplan con unos estándares de calidad acordes con el municipio moderno y avanzado que es Boadilla" ha explicado el alcalde Juan Siguero. "Nuestro objetivo con este plan es sobre todo el de mejorar la calidad de vida de muchos vecinos, que en muchos casos son mayores que tienen dificultades para financiar de forma privada estas obras. Para todo ello hemos diseñado este plan pionero con el que pretendemos utilizar todas las ayudas estatales y regionales disponibles".

## TORRELODONES

# Luz verde para el aparcamiento junto a la estación de Cercanías

M.L.

Era una obra muy necesaria. La estación de Cercanías necesitaba con urgencia un aparcamiento público disuasorio para facilitar a los cerca de 20.000 usuarios que cada semana se desplazan en tren a la capital, el uso del Cercanías. El Consejo de Gobierno de la Comunidad de Madrid ha aprobado definitivamente la modificación del Plan General de Torrelorones que permitirá su construcción. La medida se refiere a la modificación puntual no sustancial de las normas subsidiarias del Planeamiento Municipal de la localidad de 1997, referida al

cambio de calificación de la parcela municipal situada en la calle José Luis Martínez. Hasta ahora, la estación de Cercanías de Torrelorones era la única de toda la zona que no tenía un aparcamiento público. Esta infraestructura "nos va a permitir, no sólo terminar con los problemas de movilidad de la Colonia, sino también revitalizar el comercio y el sector de hostelería, motores de la economía local, especialmente importantes en estos momentos de crisis", ha afirmado el alcalde quien se mostró agradecido por "la decisión" y "apoyo incondicional" del Gobierno Regional.



La primera fase contará con 135 plazas y será cofinanciada a través del Plan PRISMA de la Comunidad de Madrid. El parking llegará a tener más de 500 plazas y la zona será totalmente remodelada.

### Dos campos de Minifútbol

Destacan además otras obras

que en estos días está acometiendo la localidad. Una de ellas, el inicio de la construcción de las nuevas instalaciones deportivas en Torreforum, un campo de fútbol 7 convertible en dos campos más de Mini. La obra, con cargo también al Plan PRISMA de la Comunidad estará acabada antes de fin de año.

## LAS ROZAS

# IU denuncia su exclusión del C.D.

IU ha denunciado su exclusión del consejo de administración del Club Deportivo Las Rozas. Según este partido, el equipo de gobierno municipal "no consultó ni informó a IU de la convocatoria de la reunión" donde se eligió al Consejo, "ni de la propuesta de nombramientos por parte del Ayuntamiento". La concejala de IU ha declarado que ni el concejal de Deportes ni el alcalde se han dirigido a ella para tratar esta cuestión. Fuentes municipales aseguran que la concejala estaba "perfectamente informada" y "a la vista de su insistencia le fue comunicado que en próximas reuniones del Consejo se propondría su inclusión en el mismo" cuando se produzca una baja.

## MAJADAHONDA

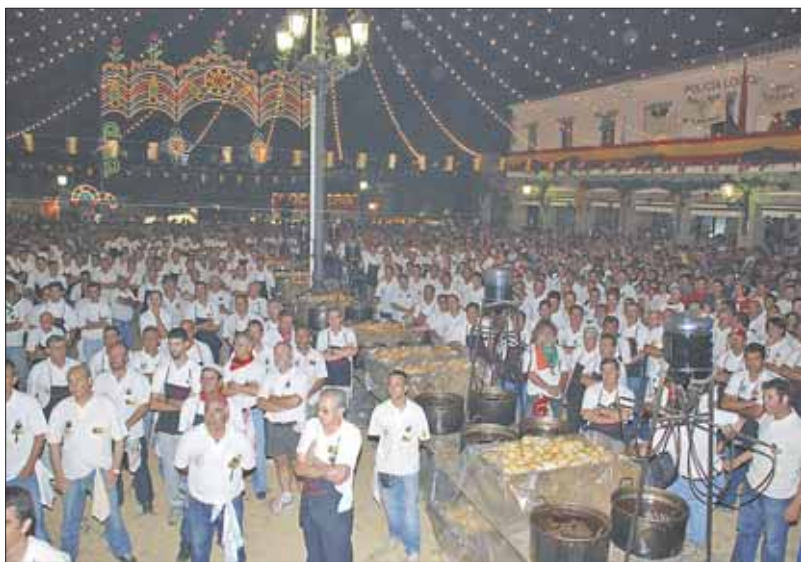
# Manuel Fort, candidato a la alcaldía

El portavoz del Grupo Municipal Socialista de la localidad, Manuel Fort Hernández, ha anunciado su intención de presentarse como candidato del PSOE a la Alcaldía de Majadahonda si obtiene los apoyos necesarios. "La razón fundamental de esta decisión es mi ilusión por seguir trabajando para los vecinos como vengo haciendo desde hace más de once años, primero como Concejal y luego como Portavoz durante los tres últimos años. En este periodo creo haber adquirido un conocimiento profundo sobre los problemas de nuestro municipio y, lo que es más importante, creo poder aportar ideas y experiencia suficiente para contribuir a resolverlos", ha declarado.

## EL ESCORIAL

# Medalla al Consejero de Transportes

José Ignacio Echeverría, consejero de Transportes e Infraestructuras de la Comunidad de Madrid ha sido reconocido con la medalla de Hermano Mayor de la Real Hermandad de la Virgen de La Herrería por su gestión en el asfaltado de la M-505 y el acondicionamiento del piso desde la carretera a la Ermita. El acto de condecoración tuvo lugar durante la tradicional romería de la Virgen celebrada el pasado 5 de septiembre. El buen tiempo acompañó a los romeros con más de 35 peñas que acudieron con carreta y una afluencia de público superior a años anteriores. Destaca la gran ayuda que supuso el servicio gratuito de autobuses que subvencionó el Ayuntamiento.



**LA TUNA LLEGA A MAJADAHONDA Y EN HOYO DE MANZANARES  
TODO A PUNTO PARA DEGUSTAR SU FAMOSA CALDERETA**

## Originalidad y tradición para honrar a los patrones del Noroeste

**A**licia Bravo. A pesar de la crisis las Fiestas de Majadahonda van a ser este año la envidia de los pueblos de alrededor. No sólo por la gran cantidad de eventos, sino por la variedad y la originalidad de los mismos. Destaca el I Festival de Tunas 'Ciudad de Majadahonda' que tendrá lugar a continuación del Pregón a cargo de la Hermandad del Santísimo Cristo de los Remedios. En este festival participarán la Tuna de Medicina, la de Ingenieros Técnicos de Obras Públicas, la de Ingenieros de Caminos y la de Ingenieros Industriales. Será en la Casa de la Cultura pero antes habrá un pasacalles desde la Plaza del Ayuntamiento a la de Colón.

Otro de los eventos originales será el Mercado Romano que se ce-

lebrará en la Gran Vía del 15 al 18 de septiembre. Talleres de trapeo, malabares y pasacalles para los niños, espectáculos nocturnos de fuego y música, paseos en burro... y sobre todo artesanía y gastronomía de la buena: orfebrería, cerámica, alfarería, bordados, cuero, velas, telares, encuadernación, hilería, madera, mieles, empanadas, pastas, embutidos, mermeladas, quesos... Todo ello bajo el paraguas de la época romana con rudos legionarios y música y representaciones teatrales del Gran Imperio Romano.

### Concurso de Tapas

Todas las fiestas patronales deben ir acompañadas de buena música, excelentes espectáculos y sobre todos buen yantar. Veintitrés

establecimientos majariegos participan este año en la III edición del Concurso de tapas de las Fiestas Patronales. Vecinos y visitantes podrán recorrer los establecimientos y disfrutar de sus suculentas tapas para después votar la que más les guste. Todas ellas por un precio que oscilará en torno a los tres euros. El ganador recibirá una televisión de 22 pulgadas. Además, entre los vecinos que participen en el concurso, se sorteará una cena para dos personas en el establecimiento ganador. Este concurso se ha convertido en uno de los principales atractivos de las fiestas de la localidad. Prueba de ello es la convocatoria tan elevada que año tras año tiene, pasando de los diez de la primera edición a los más de veinte de esta última.

### BECERRIL DE LA SIERRA

**Comida popular.** En la plaza del pueblo a las 14:30h el martes 14 de septiembre. Esa es una de las citas que no hay que perderse durante las Fiestas en honor al Cristo del Buen Consejo. Una degustación de chorizos y morcillas cocidos en calderas de cobre como se hacía antaño. Las Fiestas de Becerril, que comienzan el día 13 con el tradicional chupinazo se prolongarán hasta el 19 de septiembre. A lo largo de estos seis días habrá de todo: juegos tradicionales, concurso de disfraces, orquestas, toros... e incluso magia el 11 de septiembre en la plaza. Sin duda unas fiestas con sabor a pueblo.

### HOYO DE MANZANARES

**La Caldereta.** Es sin duda el acto estrella de la fiesta de la Virgen de la Encina (hasta el 12 de septiembre). A las 22:30h. del viernes 10 de septiembre, se espera que 5.000 personas se concentren en la Plaza Mayor para la gran cena de la Caldereta, una tradición muy arraigada en el municipio y conocida en toda la Sierra. Mil quinientos kilos de carne de toro de lidia, aceite, sal, ajos y el toque del maestro cocinero Matías, que serán guiados en 30 calderas. El ritual es sencillo, la carne se degusta sobre una rebanada de pan sin platos y sin recipientes y, mientras se come, no se bebe.

### GALAPAGAR

**Los Toros.** La mejor manera "de defender la fiesta nacional", a pesar de pintadas en contra en la fachada del Consistorio, ha sido para el Equipo de gobierno del municipio presentar tres días de festejos con menos presupuesto, pero sin renunciar a contar con la presencia de ganaderías y novilleros punteros. El sábado 11 da comienzo la feria taurina con una gran novillada sin picadores. El martes 14, día grande de Galapagar, la plaza abrirá sus puertas para celebrar una Gran Novillada con Picadores para Victor Barrio, Alberto López Simón y Adolfo Ramos.

### VILLAVICIOSA DE ODÓN

**Variiedad musical.** Música para todos. Esa es la gran apuesta del programa de Fiestas. El 18 de septiembre la cita es con la mítica orquesta Santiago. El día 20 el espectáculo Michael Jackson. El 21 el II Festival de Música de Grupos Locales. El 22 'Il Divo', canciones versionadas por diferentes artistas. El jueves 23 actúa Javi Cantero y el 24, 'Siempre Así'. Todo gratuito y en la Plaza de la Constitución.

### CERCEDILLA

**Mozas y casados.** El día 10 es el de la Sociedad de Casados. Comienza con cohetes, cabezudos y dulzainas para levantar a todo el mundo. Juegos infantiles y castillos hinchables en la Plaza Mayor. Para los mayores, gran becerrada organizada por la Sociedad en la que se lidiarán cuatro novillos, uno para el Director de Lidia de la localidad y el resto para las cuadrillas de la Asociación de Casados. Al día siguiente es el día de la Sociedad de Mozas. Destaca el espectáculo infantil Monstruos para cantar y bailar toda la familia en la Plaza Mayor.

### POZUELO

**Jesulín de Ubrique.** El torero será el protagonista de la corrida mixta que se celebrará en la localidad el sábado 11 junto con el rejoneador Rui Fernández. El domingo finalizan las fiestas con la IX Edición del certamen infantil (de 6 a 16 años) de pintura al aire libre Pintapozuelo, organizado por la Sociedad Recreativa La Inseparable. El Festival de Coros y Danza Regionales pondrá el broche final a las fiestas con la actuación del grupo Hildaigua entre otros.



COLEGIO  
**BEST  
SCHULE**

LOS ANGELES DE SAN RAFAEL  
www.best-schule.com

**CURSOS DE VERANO 2010**

POLIDEPORTIVO CUBIERTO,  
PISCINAS CLIMATIZADAS,  
RUTAS, COMEDOR, ACTIVIDADES  
EXTRAESCOLARES,  
RESIDENCIA INTERNADO

VISITENOS EN EL PROPIO COLEGIO ó LLAMENOS AL 921 128 771

*Acierte en la educación de sus hijos*

## COMARCA

# Los colegios se preparan para el nuevo curso

ALICIA BRAVO

Todo está listo para que el nuevo curso escolar comience sin problemas en los centros educativos del Noroeste. Si el verano es sinónimo de descanso para los escolares y profesores, para los albañiles, pintores, electricistas y fontaneros significa trabajo una vez que cierran las puertas de los colegios. Durante los meses de julio y agosto por las aulas de las escuelas sólo se escuchan las obras que los operarios municipales realizan en todos aquellos centros que necesitan mejorar sus instalaciones de cara al curso siguiente. Hay quien aprovecha para adecentar y pintar las pistas polideportivas, para arreglar las baldosas que se han levantado, arreglar tuberías, ampliar comedores, pintar fachadas... En **Pozuelo de Alarcón**, por ejemplo, el verano ha servido para mejorar los sistemas de climatización de los siete centros educativos de Educación Infantil y Primaria. Para ello, se han instalado nuevas calderas de gas natural. Además, a petición de los responsables de los colegios, se han insonorizado aulas, se ha instalado alumbrado de señalización de emergencia, se han acometido reformas en los comedores y cocinas, y ampliado pistas polideportivas. Otro ejemplo de mejoras en centros educativos es **Las Rozas**. Este municipio ha acometido un total de 36 actuaciones en los colegios. De especial importancia han sido los trabajos realizados en la red eléctrica de dos de los centros más antiguos de la localidad: el Fernando de los Ríos y el Vicente Aleixandre.



La restauración de los edificios y de sus instalaciones se viene haciendo durante las vacaciones estivales

## El final de los barracones

La presidenta de la Comunidad de Madrid, Esperanza Aguirre anunció hace unos días que este curso 2010/2011 terminará sin ningún barracón en la región. 74 nuevos centros educativos abrirán sus puertas en

septiembre, 17 más que el curso pasado. Estas nuevas infraestructuras educativas permitirán incrementar en cerca de 12.000 plazas escolares la oferta educativa pública de la Comunidad de Madrid.



La guitarra es una de las protagonistas de los talleres de Collado Villalba

## MAJADAHONDA/COLLADO VILLALBA

# Talleres originales para el otoño

Cada vez que comienza septiembre las ofertas de los ayuntamientos son variadas en cuanto a talleres y actividades. Y todos los años nos encontramos con originales propuestas que en la mayoría de los casos se ponen en marcha debido al éxito del primer año. Este ha sido el caso de los cursos de Punto y Ganchillo y de Patchwork

en **Majadahonda**, una actividad artesanal que consiste en confeccionar piezas uniendo fragmentos de telas de diferentes tipos y colores. Ambos se impartirán por las mañanas en la Casa de la Cultura 'Carmen Conde'. Sólo hace falta llevar agujas, dedal, tijeras e hilo, y ponerle, eso sí, mucha imaginación y ganas. Por su parte, **Collado Villalba** ha apostado por la música

para hacer más llevadera la vuelta del verano a sus vecinos más jóvenes. De ahí que la Concejalía de Juventud e Infancia acabe de abrir el plazo de inscripción del Ciclo de Talleres de Otoño en el que destacan los talleres de guitarra eléctrica, capoeira, teatro joven, street dance o guitarra de acompañamiento. Mientras, los talleres para niños y niñas menores de 12 años irán en-

focados a las manualidades y teatro. El plazo de inscripción permanecerá abierto hasta el 24 de septiembre. A partir del día 20 podrán inscribirse también las personas que no estén empadronadas en la localidad. Junto a este ciclo de talleres, todos los martes y viernes por la tarde se desarrollará la actividad 'Ciberludo', internet para los más pequeños.

## THAM

# Arrancan las actividades para mayores

La Mancomunidad de Servicios Sociales THAM (Torrelodones, Hoyo de Manzanares, Alpedrete y Morazalzar) ha puesto en marcha una nueva oferta de actividades destinadas a sus vecinos más mayores. Durante el curso que comienza en breve se van a realizar talleres de picomotricidad, pilates, taichi, yoga, estimulación cognitiva y prevención de pérdida de memoria, bailes de salón, flamenco, inglés, encaje de bolillos y manualidades. Para favorecer la participación de todas las personas interesadas se adjudicarán tres talleres por persona. Todos estos talleres, que se realizarán de octubre a junio del año que viene están pensados para mayores de 65 años, jubilados o pensionistas por invalidez, así como sus cónyuges o viudos. El plazo de inscripción finaliza el 15 de septiembre. Además de todas estas actividades, los mayores gozarán de diversos viajes a precios muy interesantes.

## BECERRIL DE LA SIERRA

# La Agencia Antidroga visita el municipio

La Plaza de la Constitución se ha convertido en estos días en sede de la Unidad Móvil de la Agencia Antidroga de Madrid. Bajo el lema "Drogas y tú" se ha informado a los vecinos sobre los efectos de estas sustancias en el cuerpo, sus consecuencias y las alternativas que jóvenes y educadores deben promover. Este programa promueve además una cultura de salud que incluye el rechazo a las drogas, especialmente entre los adolescentes y jóvenes. Todos los vecinos que se acercaron a la unidad móvil pudieron observar una exposición interactiva acerca de las drogas, equipada con tecnología de última generación y un fotomontaje sobre los riesgos para la salud tras su consumo. También cuenta con un taller de bebidas sin alcohol que tiene como objetivo destacar los efectos positivos para el cuerpo humano de este tipo de consumiciones

**Competiciones**

**Pruebas infantiles**

**Feria exposición**

**Exhibiciones**

**Marchas y rutas**

**2010**

**www.festibike.com**

**FESTIBIKE**

**Ayuntamiento de Las Rozas**  
Concejalía de Ferias y Fiestas

**Septiembre**  
17 - 18 - 19. 2010.

**fbk**  
50 ANIVERSARIO

**FERIA INTERNACIONAL DE LA BICICLETA**

**VW**

**Disney XD**

**EM**

**MARCA**

**BIKE**

**Ciclismo a toda**

Consigue tu entrada gratuita en la planta de deportes de El Corte Inglés o directamente en el Recinto Ferial de Las Rozas (6 euros).

PATROCINADOR OFICIAL

**El Corte Inglés**

**50 años**

**Victory**

## EDUCACION

EL CURSO COMIENZA CON UN AUMENTO DE MATRICULACIONES EN LOS CENTROS PÚBLICOS

# Arranca la Ley de Autoridad del Profesor

**S**on días de intenso movimiento en los centros educativos madrileños para tener todo a punto en el inicio del curso escolar. Los primeros días de septiembre los colegios abren sus puertas a profesores, conserjes y directores, quienes vuelven de nuevo a la rutina de todos los años. Pero este curso va a ser diferente para ellos, para los docentes. Septiembre va a ser el mes de la entrada en vigor de la Ley de Autoridad del Profesor impulsada por la presidenta Esperanza Aguirre y aprobada en el Parlamento regional el pasado mes de mayo. Esta Ley fomentará dentro de unos días la consideración y el reconocimiento que les corresponde a los docentes de acuerdo con su importante labor y facilitará que ejerzan sus funciones en un clima de orden, disciplina y respeto. La normativa va a permitir que las faltas que se cometan contra los maestros tengan una consideración más grave. Esta Ley reconoce la condición de autoridad pública a los directores y demás miembros

del equipo directivo, así como al resto de profesores de los centros públicos, concertados y privados. La condición de autoridad pública significa que los hechos constatados por los docentes gozarán de presunción de veracidad en sus declaraciones e informes.

### Bajan los privados y los inmigrantes

El 59,85 por ciento de los alumnos madrileños van a estar escolarizados este año en centros públicos, lo que supone un incremento de 12.632 alumnos con respecto al curso anterior. El 27,49 por ciento irá a centros concertados, cerca de 5.000 más que el año pasado, y el 12,17 por ciento lo hará en centros privados, 1.960 alumnos menos que en el curso 2009/2010.

También disminuye la cifra de alumnos inmigrantes para este curso (14 por ciento) con 139.200 escolares, un número ligeramente inferior al curso pasado (139.913) y sigue la tendencia a la baja que ya se apuntaba en 2009. Es la primera vez que se produce un des-



Lucía Figar, Consejera de Educación

censo, no sólo en porcentaje de inmigrantes respecto al total de alumnos, sino también en número de escolares extranjeros.

La FP, según los datos ofrecidos por la Consejería de Educación, se consolida como una alternativa de formación importante en el actual contexto de crisis económica. Más de 58.000 estudiantes, 1.703 más que el curso anterior, estudiarán estas enseñanzas en sus modalidades de Grado Medio y Superior.

### Nuevas tecnologías en las aulas

Una de las novedades de este año es la puesta en marcha de los

primeros 15 Institutos de Innovación Tecnológica, con los que la Comunidad de Madrid introducirá, de forma progresiva y experimental, la utilización del ordenador personal en el aula, tanto para los profesores como para los alumnos en los Institutos de educación Secundaria de la región. Para la implantación de este nuevo proyecto, la Consejería de Educación va a equipar todas las aulas de 1º de la ESO con un ordenador por alumno, conexión a Internet, portátil para el profesor, video-proyector y contenidos digitales de las distintas materias.

## GUADARRAMA

### Se agota el plazo para la 'Excelencia'

En junio Guadarrama celebraba el cierre del curso de 2º de Bachillerato del IES Guadarrama con unos resultados excelentes que hacían que esa fuera la mejor promoción de la historia del centro. Ahora, el esfuerzo de esos estudiantes cuenta con una recompensa más en forma de apoyo económico por parte de la Comunidad de Madrid a través de las becas 'Excelencia'. Una ayuda de 4.500 euros destinada tanto a estudiantes de nuevo ingreso en la universidad como para aquellos que ya se encuentran cursando su carrera con resultados de excelencia. El plazo para solicitarlas finaliza el 17 de septiembre. Más información en [www.madrid.org](http://www.madrid.org) o [www.emes.es](http://www.emes.es)

## V. DE LA CAÑADA

### Orientación para las familias

La Concejalía de Servicios Sociales, Familia e Infancia pone de nuevo en marcha un Servicio de Orientación Familiar. La iniciativa se enmarca dentro del convenio suscrito entre el Ayuntamiento y la Comunidad de Madrid bajo el título 'La Familia Cuenta'. Su finalidad es asesorar y apoyar a las familias ante los problemas, crisis o conflictos de la convivencia. En él, personal cualificado, ofrecerá atención personalizada, especializada, confidencial, presencial y gratuita. El servicio se prestará en el Centro Cívico El Molino los lunes de 15:00 a 20:30 horas previa cita.

## COMARCA

# Las bicicletas despiden el verano

**F**estibike cumple su décimo aniversario. Las Rozas y su recinto ferial serán de nuevo la localización elegida por la organización para la celebración de esta gran fiesta de la Bicicleta del 17 al 19 de septiembre. Han pasado ya diez años desde que Festibike arrancara en El Escorial con un concepto de feria diferente y nada convencional, donde la exposición de las novedades del sector ciclista y las múltiples actividades deportivas empezaron a entenderse a la perfección. Un formato que ha logrado juntar a aficionados, profesionales,

deportistas y usuarios de la bicicleta en un evento masivo y muy dinámico.

Festibike quiere aprovechar este aniversario para presentar una feria aún más interesante para el público que la visite. Además de contar con una variedad de accesorios y complementos, esta edición estrena nuevos recorridos en las marchas y prueba participativas con un programa de exhibiciones y competiciones de los más sugerente y espectacular. Los circuitos Demo de MTB, infantil y eléctricas ampliarán su espacio.



En **Majadahonda y Pozuelo** La cita con las dos ruedas será el domingo día 12. En Majadahonda hay que acudir al Parque de Colón a las 11:30h. Los más pequeños deben ir con sus triciclos y sus bicis con ruedines, y a las 12:00h los adultos. En Pozuelo la participación es libre y no requiere inscripción. La cita, a las 10 de la mañana en el Camino de las Huertas. A mitad del recorrido, parada en Parque Forestal para descansar y tomar un refrigerio. En ambas citas, la carrera será por las calles de las localidades.

Majadahonda contará con dos recorridos, uno para niños y otro para adultos

## La e-Administración

# ya es una realidad



• flexible

Entre en la Web de su Ayuntamiento y consulte los servicios disponibles en la sección de e-Administración o trámites on-line.

Ya puede realizar sus gestiones y conocer en tiempo real el estado de sus trámites.

**Haga CLIC para más ventajas**



Majadahonda  
Las Rozas  
Villaviciosa de Odón  
Torrelodones  
Villanueva de la Cañada  
Villanueva del Pardillo  
Brunete  
El Álamo  
Quijorna

[www.regiondigitalmadridnoroeste.es](http://www.regiondigitalmadridnoroeste.es)  
[www.rdmn.es](http://www.rdmn.es)



La Ducha de los Alemanes

## ▲ POR CERCEDILLA

# Ruta por el Mirador de los Poetas

**ALICIA BRAVO**  
La primera salida del otoño de la Plataforma de Galapagar no puede ser más interesante y espectacular: el Mirador de los Poetas. La cita es el 18 de septiembre a las 10:00h. en el aparcamiento del C.C.La Pocilla, en Galapagar. El trayecto hasta Cercedilla se realizará en autobús, hasta el aparcamiento de

Majavilán desde donde empezará la caminata. La ruta de 9 kilómetros aproximadamente y escasa dificultad se inicia por caminos donde se cruzan varios arroyos, como el de la Navazuela que conduce a la Ducha de los Alemanes.

El precio es de 15 euros por persona (12 para los socios de la Plataforma). Los niños que acompañen a los adultos podrán viajar gratis. Más información en [www.plataformagalapagar.com](http://www.plataformagalapagar.com)

Esta ruta mezcla cultura y naturaleza. En ella "podremos observar como los romanos trazaban los caminos para cruzar de una meseta a otra". Los que se atreven a experimentar esta primera salida por la Sierra caminarán rodeados de bosques de pinos y disfrutarán de impresionantes vistas para terminar con un final muy literario: el Mirador de los Poetas.

## ▲ POR POZUELO DE ALARCÓN

# Un viaje por las estrellas

**RSM**  
El cielo de Pozuelo será el protagonista de un cita estelar a las 20:30h. El Ayuntamiento ha organizado una nueva sesión de astronomía nocturna en el Parque de San Juan de la Cruz. En esta cita, en la que se dispondrá de megafonía y más recursos, se podrá ob-

servar la Luna que se encuentra cercana al Cuarto Creciente, en la constelación de Capricornio. También será visible Júpiter en la constelación de Piscis, que es el segundo planeta más brillante. Esa noche, Júpiter será el segundo astro más brillante del cielo después de la luna. Un astrónomo

mostrará las estrellas y constelaciones más famosas y contará curiosidades sobre la observación del cielo a simple vista. Esta charla se realizará usando un puntero láser con el que parece que se llega a tocar el cielo. Varios telescopios se pondrán a disposición del público que asista.

## ▲ POR BECERRIL DE LA SIERRA

### NUEVO PUNTO DE INFORMACIÓN TURÍSTICA

# Otra ventana abierta a la Sierra

**A.B.**  
El pasado mes de febrero Sierra Madrileña hizo un recorrido en sus páginas por las diferentes oficinas de Turismo que hay ubicadas en los pueblos del Noroeste. Uno de estos municipios carecía por aquel entonces de una infraestructura de estas características, si bien toda la información la ofrecía muy amablemente el personal del Ayuntamiento y un apoyo informatizado de ADESGAM. Siete meses después, uno de los pueblos más serranos y con mayor atractivo turístico de la zona cuenta con su propia Caseta de Turismo. Está

situada en la Plaza de la Constitución, abre todos los sábados y domingos de diez de la mañana a dos de la tarde y está a disposición tanto de los visitantes de la localidad como de los vecinos. Un especialista en turismo es la persona encargada de proporcionar información con planos, folletos y una guía donde aparecen las rutas más relevantes de la zona. Sendas para recorrer a pie o en bicicleta, la historia de Becerril, su patrimonio ecológico así como toda la información de los pueblos cercanos. De nuevo, una gran apuesta por fomentar el turismo de la comarca.



La Caseta se encuentra muy cerca del Ayuntamiento

## CAFETERÍAS ~ RESTAURANTES



Desde 1990 ofreciendo:

- Menús diarios
- Menús Fin de Semana
- Gran variedad en carnes y pescados

Nuestra especialidad:  
Pescados y Mariscos  
con la garantía de  
Pescados Tapia S. A.

Nuestras famosas Parrilladas y Mariscadas para dos personas

En Collado Villalba. C/ Clara Campoamor, 8 L-2 / Tel.: 91 851 48 46

## GUADARRAMA



SE VENDE  
O ALQUILA  
PISO  
A ESTRENAR

90 m<sup>2</sup> ZONA CÉNTRICA

Precio: 189.000 euros - Garaje y trastero incluido

☎ 629 841 222

## COMUNIDAD DE MADRID

# Más ayudas a los dependientes

**MARÍA LÓPEZ**  
El otoño no podía empezar mejor para los madrileños que más lo necesitan. La Comunidad de Madrid va a destinar más de 32 millones de euros para garantizar la atención de 417 personas en situación de dependencia en residencias y centros de día. El Gobierno regional seguirá prestando asistencia a 376 personas mayores en residencias y centros de día ubicadas en **Collado Villalba** y Madrid durante los próximos cuatro años. Uno de los contratos que se prorroga es el del Centro Alzheimer Fundación Reina Sofía, ubicado en el Ensanche de Vallecas, centro pionero en la atención de esta enfermedad y que cuenta con una residencia con 156 plazas y un centro de día con 40 plazas. Este complejo tiene un centro de formación para profesionales donde se imparten cursos y conferencias específicos en materia sociosanitaria.

### Collado Villalba

La Comunidad garantizará la

atención residencial que se presta actualmente a 140 personas dependientes y a otras 40 en un centro de día en Collado Villalba. Los profesionales de estos centros ofrecen una asistencia específica a estas personas que se encuentran en situación de dependencia con tratamientos de rehabilitación y programas de terapia ocupacional, a parte de la atención sanitaria que requieren. Además se va a garantizar también la atención que se presta hasta el año 2012 a 41 personas con enfermedad mental crónica en riesgo de exclusión social en una residencia con centro de día en Madrid capital.

La región cuenta ya con más de 5.300 plazas distribuidas por todos los municipios madrileños con diversos tipos de recursos que cubren las necesidades de los ciudadanos como son las residencias, centros de día, centros de rehabilitación psicossocial, centros de rehabilitación laboral, pisos tutelados así como equipos de apoyo social comunitario.



### CONSEJOS MÉDICOS

## Ejercicio lento pero continuo para después del verano

El Centro de Medicina Deportiva de la Comunidad de Madrid ha presentado un Decálogo de consejos médicos deportivos para paliar los hábitos del verano poco saludables. Para una adecuada forma física tras los meses estivales, los especialistas recomiendan practicar deporte al

menos cinco veces al día e iniciarlo con unos ejercicios de calentamiento, así como finalizar con unos estiramientos para evitar lesiones, más si se vuelve tras un periodo de inactividad deportiva. Caminar, montar en bicicleta o nadar, son los deportes más eficaces a la hora de mante-

ner la forma física y el peso. Si no se tiene tiempo, nada mejor que subir escaleras, ir andando al trabajo si se puede o andar rápido. Y si se han cogido algunos kilos de más, nada de grasas e hidratos de carbono por la tarde y cenar dos o tres horas antes de acostarse.

# LIVING NEBRIJA LIVING UNIVERSIDAD

NEBRIJA **Nebrija**  
Universidad  
*La Universidad en Vivo*



#### ESCUELA POLITÉCNICA SUPERIOR Y ESCUELA DE ARQUITECTURA

Ingeniería en Tecnologías Industriales  
Ingeniería Mecánica  
Ingeniería del Automóvil  
Ingeniería en Electrónica y Automática Industrial  
Ingeniería en Diseño Industrial y Desarrollo del Producto  
Arquitectura  
Ingeniería de Edificación  
Diseño de Interiores

#### FACULTAD DE CIENCIAS SOCIALES

Derecho  
American Law Programme  
Grado en Derecho • Juris Doctor acreditada por American Bar Association  
Relaciones Internacionales  
Administración y Dirección de Empresas  
European Business Programme  
Grado en ADE (español • inglés, alemán o francés)  
American Business Programme  
Grado en ADE • B.A. in International Economics  
Turismo

#### FACULTAD DE LAS ARTES Y LAS LETRAS

Artes Escénicas  
Gestión Cultural  
Bellas Artes  
Lenguas Aplicadas a la Comunicación y al Marketing  
Traducción  
Lenguas Modernas \*

#### FACULTAD DE CIENCIAS DE LA COMUNICACIÓN

Publicidad  
Comunicación Audiovisual  
Periodismo

#### CIENCIAS DE LA SALUD

Enfermería  
Fisioterapia

\* Titulación pendiente de verificación por la ANECA.

Consulta nuestras **DOBLES TITULACIONES** en [www.nebrija.com](http://www.nebrija.com) o en el 902 321 322

## COMUNIDAD

EL TRATAMIENTO QUÍMICO SÓLO ES EFECTIVO ENTRE OCTUBRE Y DICIEMBRE

### Preparados para la procesionaria

**U**n año más, decimos adiós al verano y los ayuntamientos se preparan para comenzar una nueva campaña contra la procesionaria, una plaga que afecta a cedros, abetos y pinos cuyo tratamiento químico sólo es eficaz si se produce en el último trimestre del año.

En **Las Rozas**, el Ayuntamiento ha anunciado esta semana que la campaña municipal va dirigida a los propietarios de fincas o parcelas que se quieran sumar a esta iniciativa, a los que el Consistorio les ofrece sus servicios.

Los interesados deberán abonar en la cuenta de Caja Madrid destinada a tal efecto una cantidad de 3,24 euros por árbol, más 6,49 euros por el desplazamiento. Con el justificante de pago de estas tasas en su poder, el solicitante deberá acudir a la sede de la Concejalía de Vías Públicas, Entorno

Natural y Embellecimiento Urbano, situada en el centro municipal El Cantizal (c/ Kálamos, 32. 2ª planta). El plazo de presentación de solicitudes es del 14 al 30 de septiembre.

Aunque existen varios métodos para combatir esta plaga, la Concejalía de Vías Públicas, Entorno Natural y Embellecimiento Urbano se ha decantado por la aplicación del *Bacillus thuringiensis*, un insecticida biológico compuesto por miles de bacterias y admitido en agricultura ecológica por ser respetuoso con el medio ambiente. Este producto se mezcla con agua y se aplica pulverizando con mochila, cañón o en tratamientos aéreos, sobre pinos, abetos y cedros, especies afectadas por esta plaga que, además de dañar a los árboles, puede generar afecciones alérgicas a la población y a los animales domésticos.



Vista parcial del Parque de San Miguel en Las Rozas, en la que se observa un ejemplar de pino afectado por la plaga

## QUEJAS EN COLLADO VILLALBA

### El Canal garantiza la calidad del agua

**A**nte las numerosas quejas recibidas por el olor y el sabor del agua en el municipio, el Ayuntamiento contactó con el Canal de Isabel II, cuyos servicios técnicos han analizado diversas muestras concluyendo que “se cumplen ampliamente los criterios de calidad establecidos en la normativa, con la sola excepción del olor y sabor”.

Según han explicado los responsables del Canal, el origen de estos problemas se debe “al empeoramiento de la calidad del agua del embalse de Santillana por el incremento de la presencia de algas productoras de olor y sabor desagradables en el mismo”, aunque han garantizado que esta circunstancia, que ya había ocurrido en ocasiones anteriores, “no representa riesgo sanitario alguno”. En el escrito de contestación al Consistorio, el Canal afirma que “se trata de fenómenos propios de la biología de los embalses, presentando distintos grados de intensidad según las épocas del año y la climatología”.

Este incremento de algas ha producido una variación significativa de las características del agua que se utiliza en la Estación de Tratamiento de Agua Potable (ETAP) de Santillana para producir el agua que se estaba suministrando al municipio en los últimos días. Ya se han realizado las adaptaciones necesarias para adecuar el tratamiento a las nuevas características del agua y subsanar a la mayor brevedad la anomalía existente”.

Según el Canal de Isabel II, cuando estén leyendo esta noticia, el problema estará solucionado.



### Esos pelillos urticantes...

Los síntomas de la procesionaria son visibles por los mechones de hojas secas y las bolsas de seda que cuelgan de las copas de los árboles en el invierno. Este animal produce dos tipos de daños: pérdida de hojas, ya que las orugas se alimentan de ellas en invierno, y caída de las hojas de los árboles, que no suelen producir la muerte de los pinos pero los debilitan, lo que favorece el ataque posterior de otras plagas.

Otro daño que produce la procesionaria es la urticaria y las alergias en las personas y animales domésticos debido a los pelillos urticantes de las orugas que se dispersan y flotan en el aire, provocando irritación en piel, ojos y nariz.

En la Comunidad de Madrid

## La familia cuenta

## Actividades en Villanueva de la Cañada 2010

**CITA PREVIA** **UNIDAD DE ORIENTACIÓN FAMILIAR**  
Atención psicológica de forma presencial y gratuita. Todos los lunes, de 15 a 20:30 h.

**INSCRIPCIÓN PREVIA** **TERTULIAS PARA LAS FAMILIAS**  
Ciclo de tertulias con merienda para las familias del municipio. Servicio GRATUITO de guardería. Miércoles 13, 20 y 27 de octubre, de 17:30 a 19:30 h.

TOBAS LAS ACTIVIDADES SON GRATUITAS



**Información e inscripciones**  
Centro Cívico El Molino - C/ Molino, 2 - Tlf. 91 811 76 50  
elmolino@ayto-villacanada.es  
www.ayto-villacanada.es

 Cierra  
el grifo  
mientras  
te lavas  
los dientes



×

6.386.932  
madrileños\*

No podemos multiplicar el agua,  
pero sí podemos multiplicar el ahorro.  
Ese es el compromiso que tenemos todas  
en la Comunidad de Madrid.  
Súmate a él.



Canal de  
Isabel II

Cuidando el agua,  
cuidamos de mucho más.

\* Dato a 31 diciembre 2009. Fuente: Instituto Estadística de la Comunidad de Madrid.

## MORALZARZAL

### 'Eternal Running' deporte y diversión

**A** muchos les sorprenderá el nombre, pero a los que ya han participado no se les olvidará nunca. Se trata de una prueba deportiva con características 'especiales', de 10 a 12 kilómetros (11 Km. en el caso de Moralzarzal), en la que los participantes tendrán que pasar por un gran número de obstáculos que la organización colocará a lo largo del recorrido. Muchos de estos obstáculos son fijos en todas las pruebas, y otros naturales (cuestas, barrancos, etc.).

Como en la vida misma, la ex-

periencia es un grado. Y en este caso ha servido para que se limite la participación a mayores de 15 años, sin límite de edad... Hay tres horas para terminar el recorrido.

Además de por el circuito y sus obstáculos, Eternal Running es especial porque cada prueba recoge clasificaciones para las categorías General, Locales, Equipos de 5 componentes, de diez componentes, equipos de gimnasios, policías y bomberos... También habrá 'ranking' para los mejores disfraces individuales y de grupos.

Llama la atención también el original 'avituallamiento', absoluta-

mente inusual en cualquier prueba deportiva: los corredores recibirán, a mitad de recorrido, bebidas isotónicas (hasta aquí normal), porrones de vino, aceitunas, queso, patatas fritas, frutos secos, chocolate, galletas, fruta, etc.

Todas las pruebas de Eternal Running están inscritas en el Circuito Mundial de esta 'especialidad'. En esta ocasión, la prueba comienza (el 12 de septiembre) a las 10:00 h. en la Ciudad Deportiva Navafraja. Todavía hay tiempo de inscribirse (25 ó 30 € si es el día de la prueba y si hay plazas).

Más datos en 'www.thunarc.com'.



## ROBLEDO DE CHAVELA

### Astromad: sólo para duros

A. BRESSANELLO

**B**asta con ver las cifras para terminar agotado... así que no nos queremos imaginar lo que será participar en el Astromad 2010: 3,8 Km. de natación, 180 Km. en bicicleta y 42,1 Km. a pie. Tremendo. Tal vez por eso, a la organización de esta prueba que se disputa en toda Europa se le ocurrió celebrar también el llamado 'Half Astromad', con el mismo circuito, pero la mitad de kilómetros en cada especialidad (aún así, cansa). Robledo acoge -como Villa Europea del Deporte- esta prueba que se desmarca como el **primer Triatlón de larga distancia** de la Comunidad de Madrid. Algo que es de agradecer, aunque sólo seamos espectadores de esta espectacular prueba que tendrá lugar el 11 de septiembre.

Los inscritos comenzarán a las 7:45 h. esta dura prueba que cerrará el control de llegada a las 00:45 h. (¿A que cansa sólo pensarlo?).

El mejor punto para ver la salida es el puente de la M-501 sobre el pantano. La meta estará en el campo de fútbol de las Eras del Cristo. Los atletas agradecerán la presencia del público animándoles. Pues eso, ánimo.



## BECERRIL DE LA SIERRA

### XIX Pedestre Popular CorreBecerril 2010

A. BRESSANELLO

**Q**uiere una razón para madrugar el domingo? La hemos encontrado en Becerril, un municipio que está demostrando que se mueve... cada vez más. El domingo se celebra la XIX edición de la Pedestre Popular 'CorreBecerril 2010', organizada por el área de Deportes del Ayuntamiento.

Para fomentar la participación se han organizado dos carreras, una infantil con dos kilómetros de recorrido, que comenzará a las 9:00 h., y otra 'popular' que comienza a las 11:00 h. y contempla un circuito de diez kilómetros. La inscripción es gratuita en la primera, el resto tiene una cuota de seis euros (tres los empadronados).

La prueba contará con avituallamiento líquido y sólido y picnic individual. Además, se sortearán regalos y material deportivo. Habrá trofeos para los tres primeros de cada categoría, para el club con mayor número de inscritos y para el primer clasificado infantil y absoluto, así como premios en metálico para los quince primeros clasificados y los tres primeros empadronados (mujeres y hombres).

### El atleta es el único que da la cara

IGNACIO PARADINAS

**E**n Julio se celebró el Campeonato de Europa de Atletismo, Odriozola se mostraba optimista augurando unas 15 medallas, lo que refleja que confiaba en los atletas y se supone que sabía lo que tenía entre manos, pero el resultado fue de ocho medallas, lo que no ha alegrado a este personaje y ha acusado a los atletas de 'aburguesamiento'. Se me ocurre pensar en dos posibilidades, o no tenía ni idea de con quién contaba, o los directores técnicos y los entrenadores le han engañado.

Si es lo primero, no tiene vergüenza; y si fuera lo segundo, la culpa la tiene él por delegar mal, lo cual también es de vergüenza ya que lleva muchos años en el cargo, tanto como para aburguesarse y ser un poltrón.

Lo mejor que podría hacer es tener un poco de humildad y dimitir, él y una gran parte de los directores técnicos y entrenadores que impiden dar más oportunidades a gente más competente que ellos. Pero eso parece difícil, porque es más fácil echar la culpa al más débil "el atleta, el único que da la cara".

Hacer una buena selección no depende del deportista, y los fallos deben estar previstos antes de hablar.





**CONCESIONARIO OFICIAL  
JOYERÍA CASA JUAN**  
c/ Real, 19  
28400 Collado Villalba  
Tel.: 91 850 25 80

[www.joyeriacasajuan.es](http://www.joyeriacasajuan.es)



## GALAPAGAR

Local en venta de 256 m2 totalmente acondicionado para oficina, 2 plantas diáfanas, 4 años de antigüedad, calefacción gas natural, con todas las medidas de seguridad necesarias, a pie de calle, zona comercial, muy bien comunicado, a dos minutos del Ayuntamiento.

URGE VENDER

**200.000 €**

Interesados llamar al teléfono:

**629 841 222**






Los Secretos actuaron en Soto del Real. Ahora visitan Pozuelo



Melocos y Celtas Cortos (abajo) en Majadahonda



Javi Cantero en Villaviciosa de Odón



## CONCIERTOS EN LAS FIESTAS DEL NOROESTE

# Que no pare la música

**FLAVIA C.**  
 Llega septiembre, y seguimos de fiesta, o mejor dicho, de Fiestas. Como todos los años, Pozuelo de Alarcón, Cercedilla, Hoyo de Manzanares, Majadahonda, Las Rozas, Villaviciosa de Odón... y la Sierra Oeste (Zarzalejo, Santa María de la Alameda, etc.). Todavía queda mucho por ver y disfrutar, siempre que no aparezca ningún patoso dispuesto a transformar la alegría en violencia. Además de lo que les hemos contado en las páginas anteriores, la programación musical de las citadas Fiestas es digna de comentario aparte.

En **Pozuelo de Alarcón**, los últimos coletazos de las Fiestas de Ntra. Sra. de la Consolación nos traen a **Los Secretos** (viernes, 10 de septiembre, 22:00 h. Auditorio El Torreón. 8 €), a los que vimos en agosto en **Soto del Real**.

Las Fiestas de **Majadahonda** vienen cargadas de sorpresas. La primera es que, pese al recorte presupuestario anunciado en julio, han sabido 'estirar' el dinero para ofrecer un repertorio de conciertos de lo más variado: el domingo 12, concierto de la **joven orquesta 'Juan Crisóstomo Arriaga'** de Majadahonda (21:00 h. Casa de la Cultura. Acceso gratuito). El lunes 13, el primer **Festival de tunas** (pasacalles a las 19:45 h., y concierto en la Casa de la Cultura a las 20:30 h.). El martes, concierto de pulso y púa de la **agrupación musical '5º Traste'** (21:00 h.), y a las 22:30 h., concierto de **'B.O2'**, dúo de versiones de pop anglosajón y español. El miércoles 15, concierto de **grupos jóvenes de la localidad** (The Jacks, Majaderos, Perfil, Mac Martingans y Never

Draw Back) a las 20:00 h. en el Parque Colón. Y a las 21:00 h., recital benéfico de piano de **Enrique Bernaldo de Quirós**. La recaudación será para la Fundación Magdala.

El jueves, las versiones de **The Pura Fibra Band** y **Los Fito y Tú** (22:00 h. Pque. Colón), para dar paso al concierto de **Melocos** (23:00 h. Recinto ferial. 5€).

El viernes 17, el parque Colón acoge el concierto de **Siempre Así** (22:00 h.), y la carpa del recinto ferial se llenará de rock con la música de **Mago de Oz** (23:00 h. 10€). Para el sábado, música del recuerdo con **Los Brincos** (22:00 h. Pque. Colón) y novedades con la actuación de **Celtas Cortos**, que tienen nuevo disco (carpa del recinto ferial. 23:00 h. 5€).

**Villaviciosa de Odón** celebra sus fiestas, y el 'arte' llegará a la Plaza de la Constitución de **Antonio Márquez** (Danza. 19 septiembre. 23:00 h.), el **homenaje musical a Michael Jackson** (lunes, 20. 22.30 h.), el **II Festival de grupos locales** (martes, 21. 21.00 h.), el **tributo a II Divo** (miércoles 22. 22.30 h.), **Javi Cantero** (jueves 23. 23:00 h.), el **Festipop** (viernes 24. 23:30 h.), y **Siempre Así** (sábado 25. 23:30 h.).

En **Becerril de la Sierra**, las fiestas nos traen (miércoles 14) la música de la orquesta **Cover Band** y la espléndida voz de la cantaora **Carmen Mora**.

Y aunque no están en fiestas, en **Galapagar** podemos disfrutar este viernes, 10 de un concierto de Jazz (22:00 h. El Desván) de **Cantaloupe Jazz Quartet**. El concierto incluye la participación como artista invitado del 'saxo' Vlday Bas. Para elegir...

Becerril de la Sierra

**FIESTAS**  
 Patronales

2010

Del 13 al 19 de Septiembre.

Ayuntamiento de Becerril de la Sierra

## EXPOSICIONES

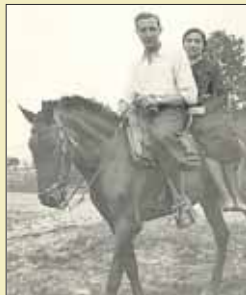


### COLLADO MEDIANO

**FOTOCAM.** El fotógrafo de El País, Álvaro García, ganó con esta fotografía la edición 2010 de este premio de fotoperiodismo. Ahora, la exposición FotoCAM 2009 de la Red Itiner muestra las 29 finalistas de la edición del año pasado. Hasta el 27 en Collado Mediano, y a finales de octubre en Villaviciosa de Odón.

### SAN LORENZO

**IMÁGENES DE SAN LORENZO 1898-1983.** En la galería interior de exposiciones de la Casa de la Cultura (Floridablanca, 3) encontramos una interesante muestra que se despide el día 11 de septiembre. Son 50 fotografías, y un video con 110 fotos más del archivo municipal que dan una idea de las gentes de San Lorenzo y sus costumbres. La entrada es libre.



### VALDEMORILLO

**MÍNIMO TAMAÑO GRANDE.** De lo sutil a lo feroz, de la calma a la tensión; captaciones geométricas o figurativas, materiales clásicos junto a polvo de aluminio o pelo humano... La agrupación escultórica 'Mínimo tamaño grande' presenta su XIV muestra en la Casa de la Cultura. Hasta el 25 de septiembre.



### COLLADO VILLALBA

**LIBROS AL SOL.** Una muestra de las obras presentadas al III Concurso de Fotografía de las bibliotecas municipales de la localidad.

En la Biblioteca Miguel Hernández, hasta el 28 de septiembre.

En la Casa de Cultura (del 14 al 29), se expone la primera parte del proyecto 'Estación Villalba', maqueta a escala HO de la estación de tren.



## BOADILLA/POZUELO

### ¿Y tú qué pintas?

FLAVIA C.

Un año más, **Boadilla del Monte** apuesta por la pintura como medio de expresión artística, "generando vínculos posibles entre el artista y su espacio". El Ayuntamiento convoca el **XV Certamen de pintura rápida** bajo el lema 'Boadilla ¿Tú qué pintas?'.

Según explican en la página web de Arteinversión, entidad organizadora del certamen, "este proyecto nace con un amplio sentido artístico a la hora de concebir, desarrollar y gestionar el certamen, donde se busca un lugar interrelacional entre participantes y público. La cita es el **sábado 18 de septiembre**, si el tiempo no lo impide, y cada participante deberá ir provisto de todo el material que necesite para desarrollar su obra, además de un caballete para la exposición posterior. No se aceptan lienzos usados. Más información en [www.arteinversion.com](http://www.arteinversion.com)

Para el domingo, **12 de septiembre**, (de 9:00 a 14:30 h.), en **Pozuelo de Alarcón** convocan el IX Certamen Infantil de Pintura al aire libre 'Pintapozuelo', destinado a niños de seis a 16 años y catalogado por la Asociación Española de Pintores y Escultores. Toda la información sobre las bases para participar en este certamen, organizado por la Sociedad Recreativa 'La Inseparable', se encuentra en la página web: [www.pozuelodealarcon.org](http://www.pozuelodealarcon.org).

**¡Ven a vivirlas!**

**FIESTAS PATRONALES 2010**  
Villaviciosa de Odón del 18 al 26 de septiembre

ILMO. AYUNTAMIENTO DE VILLAVICIOSA DE ODÓN  
[www.aytovillaviciosadeodon.es](http://www.aytovillaviciosadeodon.es)



# NATACIÓN PARA TODOS

**Colegio Gredos San Diego El Escorial**

C/ Principal, 1 Urbanización "C. B. Los Arroyos" -El Escorial- Tel.: 91 853 35 21

**Colegio Gredos San Diego Guadarrama**

Vereda de Colmenar, 4 -Guadarrama- Tel: 91 854 70 59

**Colegio Gredos San Diego Las Rozas**

C/ Clara Campoamor, 1-Las Rozas- Tel.: 91 640 89 23

## NIÑOS Y ADULTOS

- ✓ Natación extraescolar
- ✓ Distintos niveles
  - ✓ iniciación
  - ✓ infantil - juvenil
  - ✓ adultos
- ✓ Natación de competición
- ✓ Matronatación

Horario: Toda la tarde, a partir de las 17:15 horas



## ESTRENOS

Viernes 10 de septiembre de 2010

## TODO LO QUE TÚ QUIERAS

Drama. España. Dir.: Acheró Mañas. Reparto: Juan Diego Botto, José Luis Gómez, Najwa Nimri, Ana Riusueño y otros.

La familia Velasco vive tranquila en Madrid. La madre se ocupa de su hija hasta que muere en Navidad, y la niña reclama continuamente su presencia. Leo, el padre, trata de atenderla como puede, y es capaz de renunciar a sí mismo, poniendo en peligro su identidad...



## SALVANDO LAS DISTANCIAS

Comedia romántica. Dir.: Nanette Burstein. Reparto: Drew Barrymore, Justin Long, Christina Applegate, Charlie Day, Ron Livingston, etc.

Una aventura de verano en toda regla entre Erin (Barrymore) y Garrett (Long) se convierte en algo más serio, pero los amigos de él y la hermana de ella quieren evitar esta relación, aunque terminado el verano sólo se salve la distancia con algún SMS subido de tono o llamadas a deshora...



## ADELE Y EL MISTERIO DE LA MOMIA

Aventuras, fantasía. Francia. Dir.: Luc Besson. Reparto: Louise Bourgoin, Nicolas Giraud, Mathieu Amalric, Gilles Lellouche y otros.

Basada en el cómic de Jacques Tardi. Nos sitúa en 1912, cuando una joven reportera viaja a Egipto para investigar momias, mientras en París nace un pterodáctilo de un huevo de más de 136 millones de años.



## RESIDENT EVIL: ULTRATUMBA

Terror, ciencia ficción. USA. Dir.: Paul W. S. Anderson. Reparto: Milla Jovovich, Wentworth Miller, Ali Larter...

Cuarta entrega de la saga basada en el famoso videojuego que recrea un mundo asolado por un virus infeccioso que convierte a sus víctimas en muertos vivientes (¡Esto sí que es original!). Alice (Jovovich) continúa buscando supervivientes para ponerlos a salvo, aunque está a punto de caer en una trampa mortal.

## THE RUNAWAYS

Drama musical. USA. Dir.: Floria Sigismundi. Reparto: Kristen Stewart, Dakota Fanning, Stella Maeve, Alessandra Torresani y otros.

Basada en el libro 'Neon Angel' de Cherie Currie. En 1975, dos adolescentes con el punk en las venas forman el grupo The Runaways, y se convierten en estrellas del rock del legendario grupo que allanó el camino a futuras generaciones de mujeres en el mundo de la música.



# En los edificios de Ikasa puede alquilar

sin comisión de agencia y con la comunidad incluida en el precio



**MADRID**  
**ATOCHA, 107**  
En pleno corazón de Madrid. Apartamentos de 2 dormitorios y estudios. Amueblados y sin amueblar. Plaza de garaje opcional. Precio desde 780€.



**MADRID**  
**PZA. DE ESPAÑA**  
Cta. San Vicente, 10 y 12 (frente al Palacio Real). Apartamentos y estudios, amueblados y sin amueblar. Plaza de garaje opcional. Locales comerciales. Precio desde 720€.



**POZUELO**  
**AVDA. EUROPA**  
C/ Mónaco, 1 (frente Iglesia Sta.Mª de Caná, junto a la estación de tren de Pozuelo) Estudios y apartamentos de 1 y 2 dormitorios, amueblados y sin amueblar. Plaza de garaje opcional. Precio desde 575€.



**LAS ROZAS**  
**LA ESTACIÓN**  
C/ Santa María, 15 Junto a RENFE Las Rozas. Apartamentos de 1 y 2 dormitorios, amueblados y sin amueblar. Precio desde 570€.



**LAS ROZAS**  
**LAGOS PARK**  
10.000 m² de zonas ajardinadas. Estudios y apartamentos de 1 y 2 dormitorios, amueblados y sin amueblar. Plaza de garaje opcional. Precio desde 520€.

## OFICINAS



**LAS ROZAS**  
**BURGOSOL**  
Edificio de oficinas. Comunidad de Madrid, 35 - Bis. (Junto a CC Burgocentro). Desde 58 m². Plaza de garaje. Inmejorable situación. Locales comerciales. Precio desde 750€.



**LAS ROZAS**  
**EL MONTECILLO**  
Edificio de oficinas de nueva construcción. Fachada a la A6, con acceso directo, en ambos sentidos. Junto a la estación de tren. Oficinas desde 500 m².



**MAJADAHONDA**  
**MONTEPILAR**  
Edificio de oficinas de nueva construcción. Fachada al Monte del Pilar, junto a RENFE Majadahonda. Acceso directo a la A6. Oficinas desde 800 m². Locales comerciales desde 400 m².

Visítelos sin cita previa  
en horario de conserjería!!

MÁS INFORMACIÓN  
91 541 53 03  
www.ikasa.es



# Majadahonda Ciudad Viva

**Majadahonda activa**  
Donde el deporte forma parte de la vida de los ciudadanos

**Majadahonda ciudad moderna**  
Puesta al día en Nuevas Tecnologías y servicios. Una Administración abierta 365 días, las 24 horas

**Majadahonda a pie**  
Con espacios verdes y amplias zonas peatonales

**Majadahonda en bici**  
Un proyecto de movilidad urbana sostenible

  
Ayuntamiento de Majadahonda

[www.majadahonda.org](http://www.majadahonda.org)

# No pienso pedir perdón



La ministra de Igualdad Bibiana Aído impone la Gran Cruz del Mérito Civil a Jesús Neira

**U**PLANELLES na de las aficiones a la que los españoles nos entregamos con mayor vehemencia es la construcción y posterior destrucción de ídolos. Nada se nos da mejor que encumbrar al mediocre y apearlo luego de su pedestal a pedradas. Nos divierte tanto jaleal el proceso de escalada al cielo como vibrar con el estrépito de la precipitación hacia el averno.

Mucho me temo que al profesor Jesús Neira le toca ahora conocer hasta dónde puede llegar la crueldad de la opinión pública. Al que hasta ayer era paradigma de la lucha contra la violencia de género le han pillado conduciendo con tres veces más alcohol en sangre que el máximo legalmente permitido. Se acabó el mito del superhombre. Comienza la leyenda del borracho.

Cuando Neira casi pierde la vida a golpes de un maltratador de mujeres al que el profesor se atrevió a llamar la atención, todos querían salir en las fotos con él. Ahora, esos mismos negarán haberle conocido. Quienes anunciaron a bombo y platillo la concesión de un cargo público al héroe, se cargan en público al villano. En el PSOE se mofan del PP, porque tienen a Neira por cercano a esas siglas, pero no recuerdan cuando Bibiana Aído colgaba la medalla del Ministerio de Igualdad al mismo personaje poniéndolo como ejemplo de los valores de

nuestra sociedad.

No seré yo quien censure a Neira por dar positivo en un control, que él achaca a cosas tan peregrinas como un montaje o la ingesta de unos medicamentos. Por ese delito ya tiene condena judicial y la peor, la social, no ha hecho más que empezar. El pecado que me llama la atención de este sujeto es la soberbia. “No pienso pedir perdón”, ha dicho. Sin pedir perdón, sólo queda el “no pienso”. Sepa Neira que en ese soplado al alcoholímetro se le fueron algo más que unos efluvios etílicos. Por ese tubo se marchó su aura de hombre intachable, su credibilidad y la admiración de las gentes. Ahora que los va a necesitar, Neira sabrá cuántos amigos tiene de verdad. Los que lo buscaban, ahora le huirán, y esa travesía del desierto que le espera le devolverá la humildad perdida. No vale excusarse en la combinación de una medicina con apenas una copa de vino y un licor de café. Los efectos de esa fatídica conjunción son los mismos que los de una melopea en todo lo alto. Y esa situación con un volante en las manos y una autopista por delante es un cóctel mortal para sí y para quienes se cruzaran en su camino. No es éste poco motivo para pedir perdón con sencillez. Cuando lo que surge, por el contrario, es la altivez, el envanecimiento y la mirada desafiante, la figura del prohombre se desdibuja en ridícula pose de pobre hombre. El azote del maltrato se maltrata a sí mismo.

**CHEVROLET CRUZE.**



desde **13.845€**

[www.chevrolet.es](http://www.chevrolet.es)

 **ROTUSA S.A.**  
C/ Cabo Ruffino Lázaro 11. P.I. Európolis 28232 Las Rozas  
Tel.: 916 36 08 81

Avda. Juan Carlos I, nº 24. 28400 Collado Villalba  
Tel.: 918 51 39 84



PPV recomendada en Península y Baleares para Tracc 1.8 i (IVA, Impuesto de matriculación, transporte y promoción incluido). \*Válido hasta fin de mes. Consumo mixto (l/100km): 5.5-7.8. Emisión de CO<sub>2</sub> (g/km): 145-184.